

Vastaanottaja

Närpes Vindkraft Ab Oy

Päivämäärä

25.10.2024

BREDÅSENIN TUULIVOIMA- HANKE

Voimalapaikkatarkistukset 2024



BREDÅSENIN TUULIVOIMAHANKE

Voimalapaikkatarkistukset 2024

Projekti **Bredåsenin tuulivoimahanke**
Päivämäärä **25.10.2024**
Laatija **Tanja Hirvonen**
Tarkastaja **Ville Yli-Teevahainen**

Ramboll
Teräksenkuja 1-3 E
65100 VAASA

P +358 20 755 611
F +358 20 755 6201
<https://fi.ramboll.com>

Sisältö

1.	JOHDANTO	2
2.	TULOKSET	2

1. JOHDANTO

Närpes Vindkraft Ab Oy suunnittelee Närpiöön Bredåsenin alueelle tuulivoimahanketta. Hankkeen YVA-menettelyssä 2020-2022 tarkastelussa oli 43-42 tuulivoimalan kokonaisuus. Bredåsenin kaavaluonnoksessa oli 42 tuulivoimalaa. Kaavaluonnoksen jälkeen on palautteiden ja selvitysten vuoksi poistettu 5 tuulivoimalaa hankesuunnitelmasta ja muutamien voimalapaikkojen sijaintia on muutettu vähäisesti. Muuttuneille voimaloiden rakentamisalueille toteutettiin maastotarkistus kesällä 2024.

Muuttuneille voimalapaikoille toteutettiin maastonselvitys 13.8.2024, jossa tarkasteltiin kasvillisuutta ja luontotyyppejä sekä mahdollisten muiden luontoarvojen esiintymistä. Voimalan nro 15 tarkistuksessa kiinnitettiin erityistä huomiota läheiseltä luonnonsuojelualueelta vuonna 1992 havaitun lännenhyttelöjäkälän mahdolliseen esiintymiseen. Tässä raportissa on kuvattu maastonselvitysten tulokset. Maastonselvityksen toteutti FM biologi Tanja Hirvonen Ramboll Finland Oy:stä.

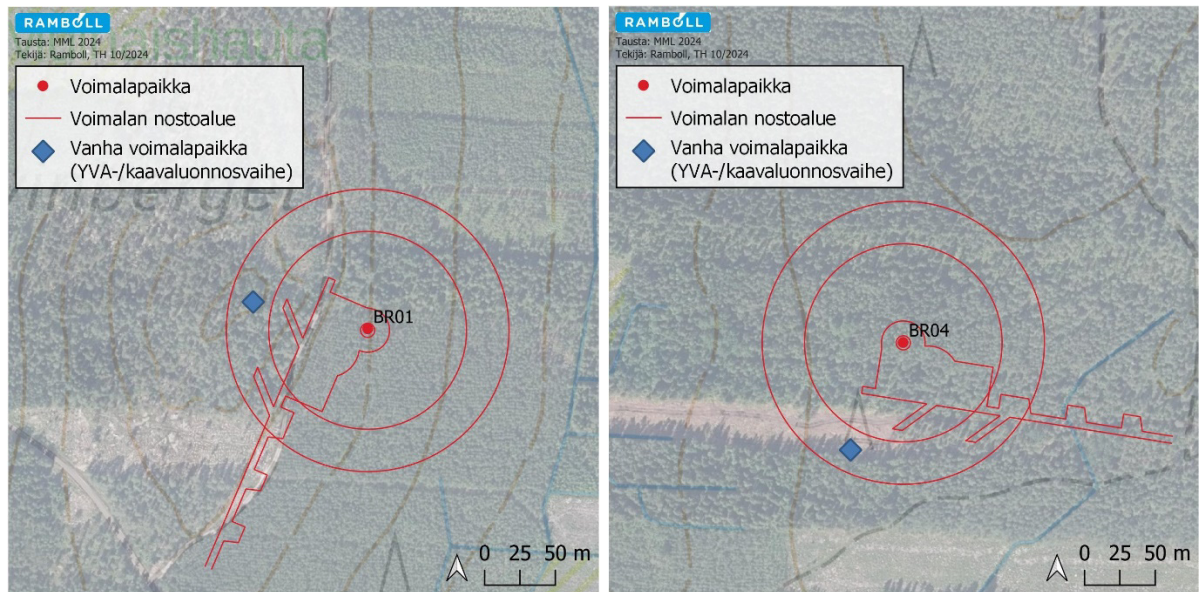
2. TULOKSET

Voimala nro 1

Voimalapaikalla on nuorehkoa tasaikäistä puolukkatyyppin talousmännikköä, jossa kasvaa puolukan lisäksi runsaasti metsälauhaa ja oravanmarjaa. Pohjoispuolella on eri-ikäisrakenteista, muttei luontolaista puolukka-mustikkatyyppin kuusikkoa, jonka sekapuina kasvaa mänty ja koivu. Paikoin on hieman korpisia laikkuja. Kuusikon pohjoispuolella on rehevämpi ajoura ja harvennettua puolukkatyyppin männikköä. Tien länsipuolella on pieni hakkuuaukko sekä varttunutta puolukkatyyppin rinnemännikköä, jonka alikasvoksena kasvaa kuusi. Ei erityisiä luontoarvoja.



Kuva 1. Voimalapaikan nuorta männikköä.



Kartta 1. Vasemmalla voimalapaikka 1 ja oikealla voimalapaikka 4.

Voimala nro 4

Voimalapaikka on suunniteltu rakennettavan mustikkatyyppin tuoreen kankaan kuusikoiden ja männiköiden alueelle. Metsät ovat talouskäytössä ja voimalapaikan eteläpuolella on avohakkuu. Kuusen ja männyn lisäksi puustona kasvavat haapa ja koivu. Voimalapaikan lounaispuolelta pakeni teeri-naaras. Ei erityisiä luontoarvoja.



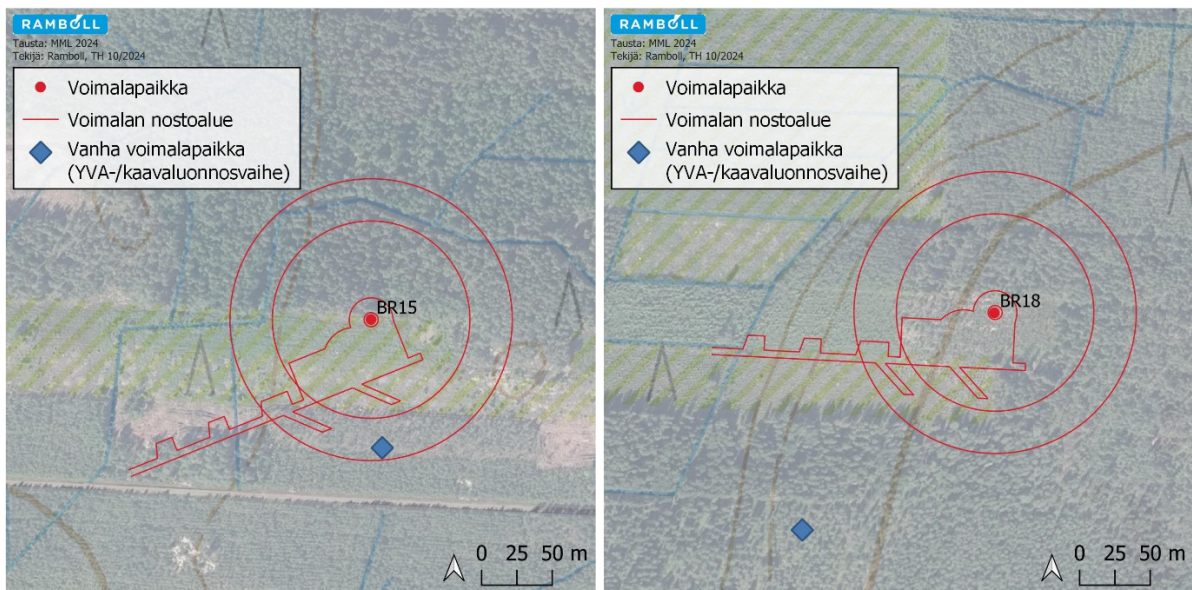
Kuva 2. Voimalapaikalla 4 kasvaa mm. mäntyvaltaista mustikkatyyppin kangasta.

Voimala nro 15

Voimalapaikan pohjoispuoliskolla kasvaa puolukkaa ja mustikkaa kasvavaa mustikkaturvekangasta. Valtapuuna on kuusi ja sekapuina mänty, koivu ja haapa. Koillisessa on rämeistä männikköä, jossa kasvaa runsaasti koivua. Rämealueet eivät ole luonnontilaisen kaltaisia. Eteläpuoliskolla on nuori tiheä koivu- ja mäntytaimikko, rämeinen hakkuuaukko sekä harvennettu nuori puolukkatyyppin männikkö. Lännenhyttelöjäkälää ei havaittu, mutta voimalapaikan pohjoispuolelta yhden haavan rungolta havaittiin vähäisesti raidankehkojäkälää kuitenkin voimalan rakennuspaikan ulkopuolelta. Ei erityisiä luontoarvoja.



Kuva 3. Voimalan 15 rakennuspaikalla on mustikkaturvekangaskuusikkoa ja puolukkavaltaista rämeistä mäntytaimikkoa.



Kartta 2. Vasemmalla voimalapaikka 15 ja oikealla voimalapaikka 18.

Voimala nro 18

Voimala on suunniteltu sijoitettavan kanerva- ja puolukkatyyppin mänty- ja mänty-kuusitaimikoiden alueelle. Pohjoispuoliskolla on tasaikäistä puolukkatyyppin talousmännikköä, jossa kasvaa alikasvok-sena kuusta ja koivua. Männikön pohjoispuolella kasvaa nuori puolukka-mustikkatyyppin talousmän-nikkö. Luoteessa on hakkuuaukko, jonka nurkalla on jättöpuina mäntyjä ja kuollut kolohaapa. Kaa-kossa on eri-ikäinen puolukka-mustikkatyyppin havusekametsikkö ja idässä nuorehko kangasräme, jossa kasvaa korpirahkasammalta, puolukkaa, mustikkaa, kanervaa, pallosaraa sekä puustona mänty ja kitukasvuinen kuusi. Vanha metsätaloustoiminta näkyy sammaloituneina lahoina kantoina sekä vanhoihin metsäkoneenuriin muodostuneina puuttomina ja muuta ympäristöä paksumpina rahkasammallisina kohtina. Kangasmetsän ja rämeen nurkalla on muusta puustosta selvästi erot-tuva vanha komea mänty.



Kuva 4. Voimala 18 sijoittuu suurelta osin kanervatyyppin mäntytaimikon alueelle.



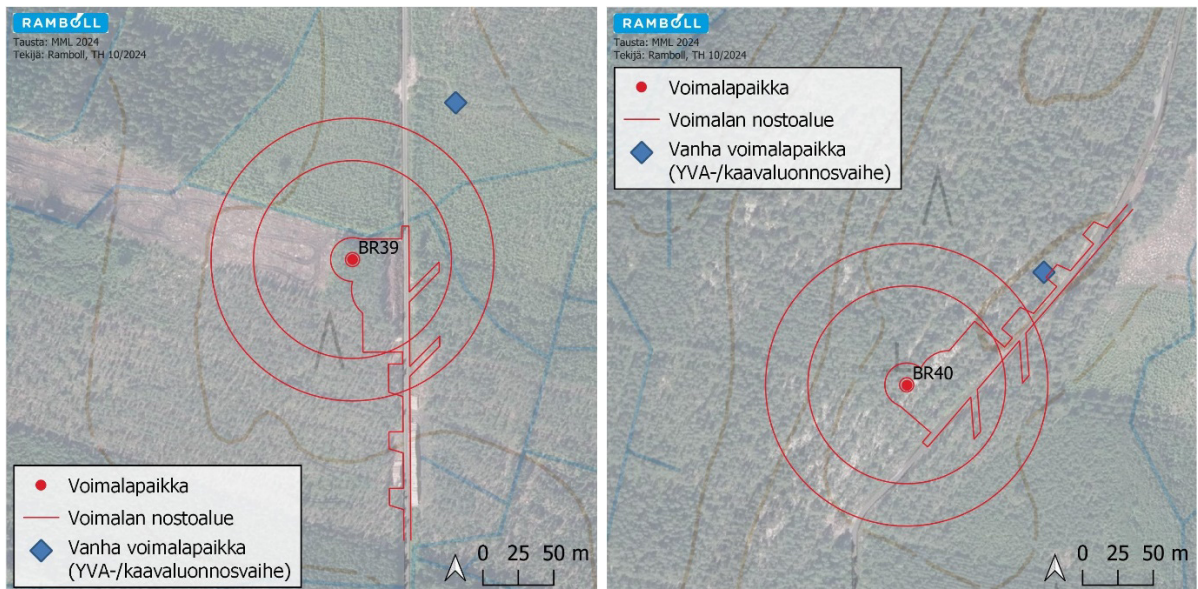
Kuva 5. Vas. nuorehkoa kangasrämettä ja oik. ympäristöstä erottuva vanha mänty voimalan itäpuolella.

Voimala nro 39

Voimalan suunnitellulla sijoituspaikalla kasvaa harvennettuja nuoria talousmänniköitä sekä pienellä alueella koivikko. Alueelta kulkee oja, jonka pohjoispuolella on varttunutta kuusitaimikkoa. Länsipuoliskon varttuneempi metsä on avohakattu. Luontotyytit ovat puolukka-mustikkatyytin tuore kangas sekä puolukkatyytin männikkö. Alueen lajistoa ovat mm. puolukka, mustikka, metsätähti ja metsälauha. Voimalapaikan eteläpuolelta havaittiin tien vierestä maasta pienen saaliin napannut hiirihaukka.



Kuva 6. Voimalapaikalla kasvaa harvennushakattuja nuoria männiköitä (vas.) sekä pienialainen koivikko, jonka viereinen vanhempi metsä oli hakattu (oik.).



Kartta 3. Vasemmalla voimalapaikka 39 ja oikealla voimalapaikka 40.

Voimala nro 40

Voimalapaikka sijoittuu tien viereen kalliiselle ja soistuneelle kanerva- ja puolukkatyyppin kankaalle. Alueen puusto on tasaikäistä talousmännikköä. Soistuneiden alueiden vanhat ajourat ovat rehevämpiä ja niissä kasvaa mm. oravanmarjaa, kultapiiskua ja heiniä. Voimalapaikan pohjoispuolelta havaittiin pienen kallioreunuksen juurelta yksi valkolehdokin kukkavana sekä neljä edellisvuotista kukkavanaa. Kasviyksilöt eivät sijoitu suunnitellulle nostoalueelle. Valkolehdokin lisäksi ei havaittu muita huomionarvoisia luontoarvoja. Voimalapaikalta havaittiin nuori teeri tai riekko.



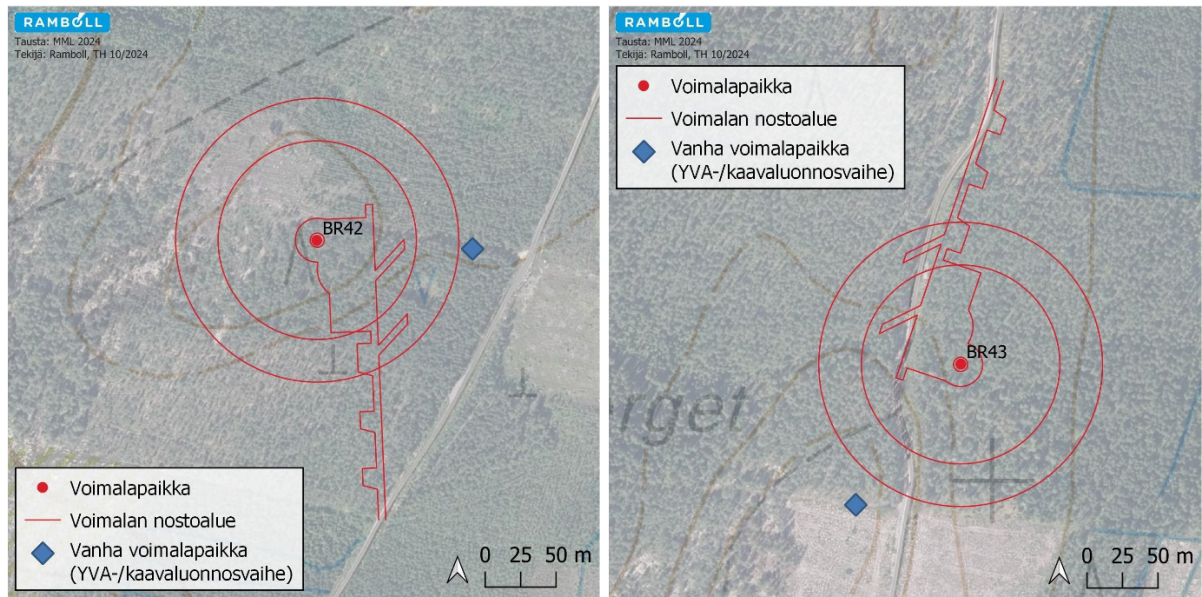
Kuva 7. Vas. voimalapaikan kallioista avointa talousmännikköä ja oik. soistunutta talousmännikköä.

Voimala nro 42

Voimalan suunnitellulla rakennuspaikalla kasvaa nuoria kanervatyyppin kuivia mäntykankaita. Puusto on nuorta talousmännikköä ja pohjoisosissa harvennettua mäntytaimikkoa. Kanervan lisäksi runsaana kasvaa puolukkaa, mustikkaa ja variksenmarjaa. Voimalapaikan itäpuolella on selvityksen aikaan kokonaisuudessaan jousivihvilää kasvanut kausikuiva vesikuoppa/avoin luhtaniitty. Ei erityisiä luontoarvoja. Voimalapaikalta pakeni teerikoiras.



Kuva 8. Nuorta kuivankankaan männikköä (vas.) ja voimalapaikan itäpuolinen jousivihvilää ja sirppisammalta kasvava kausikuiva vesikuoppa (oik.).



Kartta 4. Vasemmalla voimalapaikka 42 ja oikealla voimalapaikka 43.

Voimala nro 43

Tuulivoimalan rakennuspaikalla kasvaa hieman iältään eroavia tasaikäisiä talousmänniköitä. Voimalapaikan koillisosassa kasvaa tuoretta puolukka-mustikkatyyppin kangasta. Kaakossa on varttunut harvaa variksenmarja-puolukkatyyppin kuivahkoa ja kanervatyyppin kuivaa kangasta, jonka alikasvoksena kasvaa kuusentaimea. Tien länsipuolella lounaassa on puolukkatyyppin männikköä ja luoteessa puolukka-mustikkatyyppin metsää, jonka nuorin puusto on harvennettu. Valtalajit ovat puolukka, mustikka, metsälauha ja kanerva. Variksenmarjaa ja oravanmarjaa kasvaa myös runsaasti. Ei erityisiä luontoarvoja.



Kuva 9. Voimalapaikka sijoittuu tasaikäisten talousmänniköiden alueelle.