

**Plan för elever och studerande med särskild  
begåvning i den grundläggande utbildningen  
och gymnasieutbildningen**



**NÄRPES  
NÄRPIÖ**

## Innehåll

1. Vad betyder särskild begåvning?.....	1
2. En skola för alla elever.....	1
3. Hur ordna undervisningen?.....	2
4. Steg för steg – så här gör du.....	4
5. Information i samband med övergången från åk 6 till högstadiet.....	5
6. Ungdomar med särskild begåvning i högstadiet.....	6
7. Studerande med särskild begåvning på gymnasienivå .....	8
8. Litteratur.....	<b>Fel! Bokmärket är inte definierat.</b>
9. Bilagor.....	10

## 1. Vad betyder särskild begåvning?

En elev med särskild begåvning har ofta en hög inlärningskapacitet och förmåga att lära sig på djupet. Hen har ofta begåvningsområden som inte alltid syns i skolan eller klassrummet.

Den svenska forskaren Roland S Persson, är professor i pedagogisk psykologi och har forskat kring hög prestation och särbegåvning. Han har beskrivit särskild begåvning så här: "Den är särbegåvad som förvånar dig vid upprepade tillfällen med sina osedvanliga förmågor på ett eller flera områden, både i skolan och i vardagslivet."

Organisationen Mensa definierar särskilt begåvade som de fem procent med högst intelligenskvot (IQ), eftersom det är definitionen som används inom forskning om begåvning. Högt IQ är inte automatiskt synonymt med begåvning på flera områden.

Twice exceptional (2E) är en benämning på individer som har en särskild begåvning, men som också har en funktionsnedsättning eller inlärningssvårigheter. Inlärningssvårigheterna eller funktionsnedsättningen är ofta det man ser mest, och som därför gör att man kan förbise den särskilda begåvningen.

## 2. En skola för alla elever

I paragraf 18 i Lag om grundläggande utbildning (628/1998) står det att studierna för en elev kan ordnas på ett annat sätt ifall eleven redan anses ha kunskaper och färdigheter som motsvarar den grundläggande utbildningens lärokurs.

I kapitel 5.4 i nationella läroplanen står det att undervisningen ska ordnas med hänsyn till elevernas behov. Målet är att hitta lösningar som på bästa sätt främjar lärandet och välbefinnandet.

Många elever med särskild begåvning kan känna sig uttråkade och frustrerade i skolan. Utan anpassningar i undervisningen kan de bli passiva, stanna hemma, bli utåtagerande eller få andra problem med skolgången nu eller i framtiden.

Årskursintegrerade studier innebär flexibla arrangemang som ger möjlighet till en individualiserad studiegång. Det är till fördel att överföra elever med särskild begåvning till årskursintegrerade studier. Utbildningsstyrelsen har gett riktlinjer för årskursintegrerade studier och hur de bedöms.

### 3. Hur ordna undervisningen?

Elever med särskild begåvning känner sig sällan inkluderade i den ordinarie undervisningen eftersom den inte motsvarar deras inlärningsbehov. Det är viktigt att läraren överväger på vilket sätt som dessa elever kan stödjas bäst. I vissa fall kan differentiering i klassen räcka, t.ex. att eleven ges mera utmanande uppgifter. Liljedahl (2017, 2022) beskriver hur man kan stödja elever genom den så kallade ABC-metoden; acceleration, berikning och coachning.



## **Acceleration**

Acceleration innebär att eleven går framåt i undervisningen i en snabbare takt än de övriga i klassen. Accelerationen kan göras antingen årskursvis eller ämnesvis. Eleven kan flytta upp en eller flera årskurser, eller accelerera i ett eller flera ämnen genom partiell förflyttning inom ramen för årskursintegrerade studier. Partiell förflyttning innebär att eleven fortsätter i samma klass, men kan läsa ämnen med högre årskurser. Om så är fallet måste ett beslut om årskursintegrerade studier fattas. Även om eleven läser ämnen med högre årskurser, bör hen få accelerera i egen takt i ämnet.

Särskilt begåvade elever som jobbar med svårare undervisningsmaterial ska inte arbeta enbart på egen hand. De har rätt till handledning och undervisning på sin egen nivå precis som alla andra elever.

## **Berikning**

Berikning betyder att fylla lärandet med utmaningar och stimulans. Detta behövs för att särskilt begåvade elever ska uppleva undervisningen som meningsfull. Berikningen kan ske genom exempelvis ämnesfördjupning och egna projekt.

## **Coaching (handledning)**

Varken acceleration eller berikning fungerar om det inte finns vuxenstöd, dvs. coaching. Coachen fungerar som en handledare för eleven. Hen kan vara en av skolans lärare, gärna någon som eleven har förtroende för. Coachen behöver dock vara insatt i elevens studieplan. En fördel är det om coachen har ett intresse för elevens kunskapsområden, men detta betyder dock inte att hen måste vara mer kunnig än eleven. Många särskilt begåvade elever behöver handledning i att utveckla sin studieteknik.

Utse en coach för eleven med särskild begåvning utgående från hans/hennes behov. Det är bra att utnyttja lärarnas individuella ämneskunskaper. Coachen ersätts med minst 2 veckotimmar per månad. Personen går igenom veckovis med elever de delar av hans/hennes program som skiljer sig från den övriga klassens program och tilldelar, uppsamlar och låter bedöma utdelade uppgifter.

## 4. Steg för steg – så här gör du

### **Steg 1: Identifiering**

För att särskilt begåvade elever ska få undervisning på rätt nivå krävs det att de blir identifierade. Bilagorna 1-3 är checklistor som kan vara till hjälp för att hitta särskilt begåvade elever. De kan med fördel användas som diskussionsunderlag med eleven och föräldrarna. I bilaga 4 beskrivs exempel på profiler på särskilt begåvade elever. I samband med identifieringen av elevens särbegåvning utser respektive skolas rektor en coach för eleven.

### **Steg 2: Pedagogisk bedömning**

När en elev med särskild begåvning identifierats ska en pedagogisk bedömning göras. Utöver elevens kunskaper och intressen kan man i den pedagogiska bedömningen beskriva elevens eventuella spetsförmågor. Inför uppgörandet av den pedagogiska bedömningen bör samtal föras med eleven, vårdnadshavarna, berörda lärare och coachen. Närpes stad har en egen pedagogisk handbok för tillvägagångssätt i situationer där elever är i behov av olika typer av stöd.

Efter att den pedagogiska bedömningen är gjord, ges den till skolans s.k. lilla team, det vill säga ämnes-/klassläraren, specialläraren och rektorn, för godkännande.

### **Steg 3: Plan för lärande**

När lilla teamet har godkänt den pedagogiska bedömningen ska ämnes-, klass- och/eller specialläraren samt coachen göra upp en plan för lärande. Planen utvärderas varje år.

Planen ska innehålla:

- läroämnen där acceleration och/eller berikning behövs
- mål för undervisningen
- undervisningens innehåll och tillvägagångssätt (acceleration och/eller berikning)
- hur eleven ska bedömas

Planen uppdateras enligt behov på regelbunden basis, minst 1 gång per läsår.

### **Steg 4: Bedömning**

Elever som accelererar och följer en egen lärokurs bedöms enligt målen för den lärokursen. I betyget ska det tydligt framgå vilken eller vilka lärokurser som bedöms. Om eleven inte har ett beslut om årskursintegrerade studier, bedöms hen enligt sin egen årskurs. Planen för elevens lärande ska bifogas elevens betyg i samband med bedömningen så att det tydligt framgår vilken lärokurs och på vilken nivå av den eleven har bedömts.

## **5. Information i samband med övergången från åk 6 till högstadiet**

För att övergången mellan åk 6 och 7 ska gå så smidigt som möjligt behöver följande information ges

- Använd t ex bedömningsmatriser för att rättvis slutbedömning ska kunna ges i de ämnen eleven accelererat eller samla ihop alla prov som avlagts i ämnet och ge dem vidare till ämnesläraren
- vilka läromedel och vilket extra material har använts
- Info om elevens intressen och vad eleven redan fördjupat sig i.
- info om svårigheter eller problem eleven kan ha

## 6. Ungdomar med särskild begåvning i högstadiet

### **Identifiera elever som inte tidigare upptäckts**

Ungdomar med särskild begåvning döljer ofta sin förmåga för att passa in. De kan bli tysta och slutna. Andra blir oroliga och utåtagerande. De stoppar ofta sin nyfikenhet eller har gett upp. De kan uppleva skolan som ett hinder för kunskap och ifrågasätter ofta auktoriteter, lärare.

Om dessa elever inte får utmaningar kan de bli passiva, rastlösa, trötta. De kan få försämrad motivation och koncentrationssvårigheter. I många fall underpresterar de.

Se bilaga med kännetecknen för elever som inte upptäckts.

### **Acceleration - Berikning**

Partiell acceleration genomförs t ex genom att vid schemalaggningen blocklägga så att t ex 7A och 9A har matematik samtidigt



## **Coaching**

En coach utses av rektorn. Coachen har huvudansvar för att gå igenom och diskutera med eleven om svårighetsgraden på om uppgifterna är "passliga" och om hen gjort alla uppgifter. För en elev, som inte avlägger gymnasiemoduler medan hen är elev i grundskolan bör högst 2 veckotimmar i månaden reserveras för coaching.

## **Undervisning av särskilt begåvade elever i högstadiet**

- Förväntningarna på eleverna ska vara höga
- Undervisningsstilen behöver varieras
- Använd olika uppgiftstyper (inte mer av samma eller för många uppgifter)
- Uppmuntra elevernas frågor, egna iakttagelser och åsikter
- Tydliggör målen för eleverna
- Fäst vikt vid en uppriktig återkoppling
- Undervisa dem, de ska inte göra saker helt på egen hand
- Ge både struktur och självständighet
- Lär dem studieteknik
- Ha inga gränser på uppgiftens omfattning utan låt eleven fördjupa sig

## **Möjligheter att avlägga gymnasiekurser i högstadiet**

Elever med särskild begåvning kan med fördel på förhand avlägga nationella obligatoriska och fördjupade gymnasiemoduler. De utför dessa i huvudsak som självstudier och bör bedömas av en av undervisningschefen eller bildningsdirektören för ändamålet utsedd ämneslärare med behörighet att undervisa ifrågavarande ämne på gymnasienivå. Prestationerna dokumenteras och antecknas i ett inofficiellt register som upprätthålls av bildningskansliet. Då eleven beviljats studieplats på gymnasienivå överför

undervisningschefen informationen till det mottagande gymnasiets rektor, som inför prestationerna i studieregistret.

Eleven kan beredas möjlighet att arbeta med uppgifter tillhörande gymnasimodulen under lektioner i motsvarande ämne i grundskolan. Därutöver behöver eleven få individuell handledning av en ämneslärare/coach under max 10 veckotimmar för genomgång och rättning av de uppgifter hen utför på egen hand samt till en examinering i ifrågavarande modul vid kommunens gymnasium. Kostnaderna för detta bör utgå ur högstadiets budget.

## 7. Studerande med särskild begåvning på gymnasienivå

Särbegåvade gymnasister är i allmänhet identifierade innan de inleder sina gymnasiestudier. Om så inte är fallet kan förfarandet ske enligt punkt 4:s tre första punkter.

Gymnasiestudierna erbjuder flera fördelar för dessa studerande emedan gymnasiet är årskurslöst och kan avläggas i egen takt. Studentexamensproven måste dock avläggas under tre på varandra följande examensomgångar. Om en särbegåvad studerande inofficiellt har avlagt gymnasimoduler redan innan hen officiellt inleder sina gymnasiestudier och dessa har registrerats inofficiellt hos undervisningschefen eller bildningsdirektören ska information om prestationerna ges till det mottagande gymnasiets rektor då studeranden inleder sina gymnasiestudier.

Studeranden kan avancera i de olika undervisningsämnena i egen takt så att hen uppfyller de bestämmelser som finns i de nationella- och lokala läroplansdirektiven. En naturlig coach för studeranden är ämnesläraren i respektive ämne eller gymnasiets rektor om hen har ämneslärarbehörighet i det ämne studeranden är särskilt begåvad i. Då studeranden har avlagt alla riksomfattande obligatoriska- och fördjupade moduler i ett visst ämne kan hen med fördel börja avlägga universitets- eller högskolestudier på grundkursnivå (approbaturnivå) i ifråga varande ämne. Dessa kan i allmänhet avläggas på distans eller på kvällstid. Ifall det inte stör gymnasistens gymnasiestudier i övriga kan hen också anhålla om studierätt som extra

studerande vid enskilda närstudiekurser på universitets- och högskolenivå. Kostnaderna för studierna på universitets- och högskolenivå bör studeranden själv bekosta.

Ämneslärarna i de ämnen gymnasisten besitter särbegåvning i ska på tjänstens vägnar hänvisa dem möjligheter där de kan de till fullo kan utnyttja sin potential, t.ex. öppet universitet eller status som extra studerande vid universitet eller högskola.

Då en särbegåvad studerande utexamineras från gymnasiet kan hen fortare framskrida i sina universitets- eller högskolestudier om hen redan under gymnasietiden t.ex. avlagt grundstudier/approbaturstudier i ett ämne som undervisas på högskola.

Särbegåvade gymnasiestuderande kan också uppmuntras att som utbytesstuderande söka sig till skolor på gymnasienivå utomlands där skolan erbjuder de ämnen där studeranden är särbegåvad på tillräckligt avancerad nivå. Det finns också lärosäten på gymnasienivå i andra länder där skolan är inriktad på att utbilda elever med särbegåvningar. Särbegåvade gymnasiestuderande ska av skolans studiehandledare få handledning i hur man kan söka sig utomlands för utbytesstudier och hurdana externa finansieringsmöjligheter som finns tillgängliga för dessa.

## 8. Litteratur

Ur Skogen, K. & Idsøe, E. C. 2011. *Våre evnerike barn. En utfordring for skolen*. Oslo: Høyskoleforlaget

Liljedahl, M (2014). Särbegåvade tonåringar. Hur identifierar man dem? Skolporten. [https://www.skolporten.se/app/uploads/2015/01/Undervisning\\_larande\\_nr19\\_2014.pdf](https://www.skolporten.se/app/uploads/2015/01/Undervisning_larande_nr19_2014.pdf)

Brainchild (8.4.2016). *Brainchild - Särskilt begåvade tonåringar* (Mona Liljedahl) [Video]. YouTube. <https://www.youtube.com/watch?v=t7v1tJ2bjY0>

## 9. Bilagor

### Bilaga 1

**Exempel på en enkel checklista för begåvade barn.** Ur Skogen, K. & Idsøe, E. C. 2011. Våre evnerike barn. En utfordring for skolen. Oslo: Høyskoleforlaget.

Både föräldrar och lärare kan fylla i detta schema.

Elevens namn:

\_\_\_\_\_ Klass:

\_\_\_\_\_ Datum: \_\_\_\_\_

Namn på personen som fyller i checklistan:

\_\_\_\_\_

Relation till barnet (ringa in):

förälder      omsorgsgivare      lärare      annat

Om du kryssat "annat", specificera:

\_\_\_\_\_

\_\_\_\_\_

	<b>ofta</b>	<b>ibland</b>	<b>sällan</b>
Lär sig snabbt grundläggande färdigheter och minns information med få eller inga repetitioner			
Förstår lätt och snabbt nya och/eller avancerade ämnen inom sina intresseområden			
Är motvillig till att öva färdigheter eller stoff han/hon redan kan och tycker fort att det blir tråkigt och onödigt			
Är vaken och obsevant, lägger märke till detaljer, likheter och skillnader			
Är nyfiken på omgivningen, vill veta hur och varför			
Ställer gärna provocerande och utmanande frågor som verkar annorlunda än de jämnårigas			
Har stora mängder generell kunskap			
Har specialiserad kunskap inom ett eller flera områden och tycker läroböckerna är ytliga			
Har anmärkningsvärt god uppfattningsförmåga och visar djup insikt			
Verkar inte tänka på typiskt/vanligt sätt och verkar uppfatta saker och uppföra sig annorlunda, samtidigt som han/hon betraktar saker ur ovanliga perspektiv			
Har hög abstraktionsnivå			
Fokuserar uppmärksamheten länge och är väldigt uthållig när han/hon är intresserad av något			
Tycker inte om att bli störd när han/hon är väldigt upptagen med något			
Har framstående språklig förståelse och ordbruk			
Har en mental hastighet som är snabbare än han/hon skriver och kan därför verka motvillig till att skriva under en längre tid			

Kan producera kreativt och fantasifullt arbete även om han/hon skulle ha tekniska läs-/skriv-/inlärningssvårigheter			
Kan vara duktig, lustig och otraditionell i sättet att uttrycka sig			
Har en väldigt utvecklat sinne för humor som reflekterar ovanligt god förståelse för nyanser och metaforer			
Vill diskutera teman mer grundligt än de andra			
Har ett väldigt rikt ordförråd			
Har högre standard och mål (även om han/hon inte alltid visar topprestationer)			
Väljer att jobba ensam framom grupparbete			
Läser flera och svårare böcker än vännerna			
Kan vara väldigt sensitiva och intensiva emotionellt			
Är perfektionister, kan tex vägra att slutföra uppgifter som de känner att inte kommer att bli perfekta			
Dagdrömmer och verkar helt uppslukade i drömmarna			
Föredrar ofta att vara tillsammans med äldre elever och vuxna			
Är mycket intresserade av det som sker, utrikesfrågor, rättvisa, universum etc.			
För ofta moraliska resonemang, reagerar tex starkt på orättvisa			
Kan använda symboliska system på ett avancerat sätt (tex matematik, musik, konst, lyrik/poesi etc)			

## Bilaga 2

### Checklista / elev

- 0 1 2 Jag kan bli helt uppslukad, när det handlar om något jag tycker är intressant.
- 0 1 2 Jag lär mig snabbt.
- 0 1 2 Jag har ett stort ordförråd.
- 0 1 2 Jag är bra på att tänka logiskt.
- 0 1 2 Jag engageras av ärlighet och rättvisa.
- 0 1 2 Jag tycker att det är spännande att undersöka något och få veta något nytt.
- 0 1 2 Jag är extremt nyfiken och vet mycket om många saker.
- 0 1 2 Jag är bra på att konstruera och föreställa mig saker.
- 0 1 2 Jag fattar snabbt.
- 0 1 2 Jag är bra på att fundera, resonera och reflektera.
- 0 1 2 Jag vet att jag är klok och duktig.
- 0 1 2 Jag har lätt att lära mig något nytt.
- 0 1 2 Jag har ett riktigt bra minne.
- 0 1 2 Jag är bra på att jobba med tal/matematik
- 0 1 2 Jag är bra på avancerade spel tex. på dator
- 0 1 2 Jag håller fast vid mina intressen.
- 0 1 2 Jag är ivrigt observerande
- 0 1 2 Jag är känslig och känslomässig.
- 0 1 2 Jag gillar inte rutinarbete på lektionerna.
- 0 1 2 Jag föredrar att vara tillsammans med kamrater som har samma intressen som jag.
- 0 1 2 Jag tycker att jag är annorlunda än andra i min ålder.
- 0 1 2 Jag är bra på att tänka strategiskt.
- 0 1 2 Jag är mycket humoristisk.
- 0 1 2 Jag tänker annorlunda än andra i min ålder.
- 0 1 2 Jag tycker om projektarbete i skolan

## Bilaga 3

### Checklista / förälder

- 0 1 2 Har ett stort ordförråd
- 0 1 2 Uppfattar snabbt
- 0 1 2 Har riktigt bra minne
- 0 1 2 Kan bli helt uppslukad om något är intressant
- 0 1 2 Engageras av ärlighet och rättvisa
- 0 1 2 Är bra på logiskt tänkande
- 0 1 2 Lär sig snabbt
- 0 1 2 Är bra på att förstå komplicerade sammanhang
- 0 1 2 Älskade högläsning som liten
- 0 1 2 Är bra på att fundera, resonera och reflektera
- 0 1 2 Barnet kunde tänka abstrakt innan skolåldern
- 0 1 2 Ä känslig och känslomässig
- 0 1 2 Är ivrigt observerande
- 0 1 2 Är extremt nyfiken och vet mycket om många saker
- 0 1 2 Ger ofta omdömen/värderingar, som är väldigt mogna för åldern
- 0 1 2 Är bra på att konstruera och föreställa sig saker
- 0 1 2 Barnet utvecklade tidigt sitt sinne för humor
- 0 1 2 Barnet framförde åsikter och värderingar före skolåldern, som var särskilt mogna för åldern
- 0 1 2 Är bra på att arbeta med tal/matematik
- 0 1 2 Barnet kunde förstå ironi före skolåldern
- 0 1 2 Språkutvecklingen startade mycket tidigt
- 0 1 2 Barnet kunde alfabetet före skolåldern
- 0 1 2 Föredrar att vara tillsammans med kamrater med samma intressen
- 0 1 2 Barnet använde främmande ord före skolåldern
- 0 1 2 Är perfektionistisk



## Bilaga 4

### **Checklista / lärare**

- 0 1 2 Uppfattar snabbt
- 0 1 2 Har riktigt bra minne
- 0 1 2 Lär sig snabbt
- 0 1 2 Har stort ordförråd
- 0 1 2 Är bra på logiskt tänkande
- 0 1 2 Är bra på att fundera, resonera och reflektera
- 0 1 2 Kan bli helt uppslukad om något är intressant
- 0 1 2 Är bra på att arbeta med tal/matematik
- 0 1 2 Håller fast vid sina intressen
- 0 1 2 Är känslig och känslomässig
- 0 1 2 Engageras av ärlighet och rättvisa
- 0 1 2 Är bra på att förstå komplicerade sammanhang
- 0 1 2 Kan koncentrera sig under lång tid
- 0 1 2 Är extremt nyfiken och vet mycket om många saker
- 0 1 2 Är suveränt duktig på ett eller flera ämnesområden, jämfört med vad man kan förvänta sig av elever i samma ålder
- 0 1 2 Är bra på att konstruera och föreställa sig saker
- 0 1 2 Är ivrigt observerande
- 0 1 2 Är bra på att tänka strategiskt
- 0 1 2 Är absolut en av de duktigaste i klassen i ett eller flera ämnen
- 0 1 2 Ger ofta omdömen/värderingar, som är väldigt mogna för åldern
- 0 1 2 Är duktiga på att jobba målinriktat för att hitta lösningar
- 0 1 2 Tycker om projektarbete i skolan
- 0 1 2 Har goda arbetsvanor
- 0 1 2 Är väldigt intresserad av skolarbetet
- 0 1 2 Är väldigt duktig på att hantera stora mängder information

## Bilaga 5

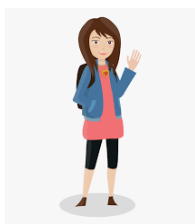
Exempel på profiler för elever med särskild begåvning i högstadiet

### Noah



- charmig humoristisk rebell
- hittas sovande i skolan på lektionstid,
- går inte på lektioner
- riskerar underkända vitsord
- deltar i lektioner där läraren utmanar honom
- går ut om han upplever innehållet för lätt
- berättar högljutt om sitt missnöje innan han avlägsnar sig
- ser ut att passa in men lider av ångest
- sömnproblem - läser filosofi på nätterna
- medveten om sin höga intelligens men ser det inte som något positivt
- rastlös

### Elsa



- mogen, intelligent, passiv
- ser sig själv som slarvig och hopplös
- medicin mot ADD
- svårt göra meningslösa uppgifter
- vill inte skriva ner sådant som andra redan sagt - onödigt
- efter i mycket - kommer inte igång
- jobbar ikapp saker snabbt bara hon kommer igång
- tycker att hon måste tänka längre än andra
- det skulle vara lättare att vara som alla andra
- påpekar att alla är begåvade på sitt sätt

- prestationsångest

## Oliver



- lågmäld, eftertänksam, dämpad, känslig, perfektionist
- periodvis hemmasittare
- depression, ångest, social fobi
- tester visar högt IQ
- uttrycker sig komplext och filosofiskt
- hög abstraktionsförmåga - ställer till det i vardagen
- omätligt behov av förstå hur saker hänger ihop
- självkritisk och kritisk mot skolan
- kunskapshunger
- tänker i många lager samtidigt
- lärt sig tro att han är dålig trots IQ130 - inte tanke på särbegåvning
- sömnproblem pga självstudier nattetid

## August



- pratar oavbrutet
- glad och sprallig
- periodvis hemmasittare
- depression, ångest, social fobi
- tester visar högt IQ
- uttrycker sig komplext och filosofiskt
- hög abstraktionsförmåga

- sömnproblem pga självstudier nattetid